



Ο παραδοσιακός οικισμός
της **Παρσάτας**

Στόχος εργασίας

Αντικείμενο μελέτης της παρακάτω εργασίας είναι ένα ερειπωμένο χωριό της επαρχίας Λάρνακας το οποίο θεωρήσαμε πρόκληση αλλά και ενδιαφέρον να το μελετήσουμε. Η εργασία μας βασίζεται στη συντήρηση και αναβίωση ενός εγκαταλελειμμένου κτηρίου και με κύριο στόχο την ενεργοποίηση του χωριού.

Λόγω του ότι το χωριό είναι μικρό και με ελάχιστους κατοίκους, δεν υπάρχουν πολλές πληροφορίες καταγραμμένες. Πέρα από πληροφορίες που εντοπίσαμε σε ιστοσελίδες και εγκυκλοπαίδειες, βασιστήκαμε επίσης στις διαλέξεις του μαθήματος ΑΡΗ 311 αλλά και σε πληροφορίες που πήραμε από άτομα που συναντήσαμε και εργάζονταν στο χωριό.

Θέλουμε να ευχαριστήσουμε την καθηγήτρια μας κ. Μαρία Φιλοκύπρου για το υλικό το οποίο μας έστειλε αλλά και τον κ. Δανιήλ για την ξενάγηση στο χωριό.

Ιστορία Χωριού

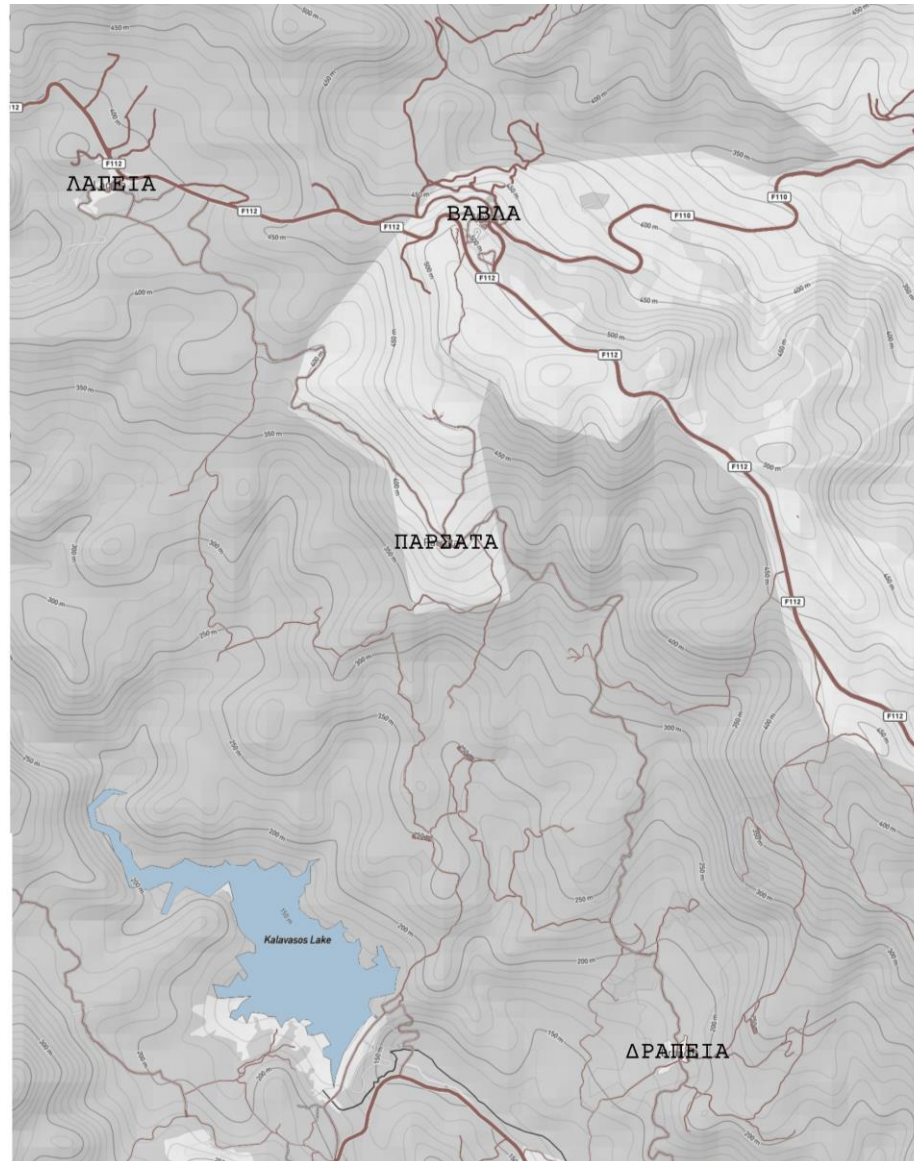
Χωριό Παρσάτα

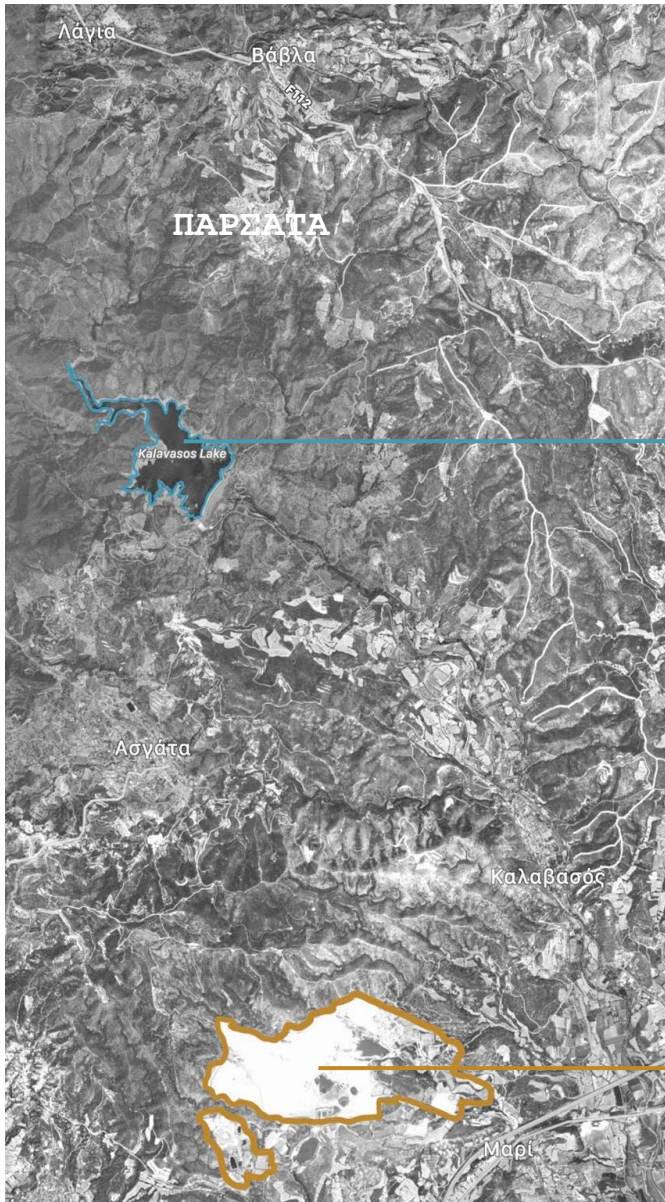
Είναι ένα εγκαταλελειμμένο χωριό της επαρχίας Λάρνακα το οποίο ανήκει στο χωριό Ορά και βρίσκεται κοντά από τα χωριά Καλαβασός, Λάγεια, Βάβλα και Δράπεια. Το συγκεκριμένο χωριό στέγαζε γεωργούς, βοσκούς και εργάτες που δούλευαν στα μεταλλεία της Καλαβασού. Δεν είχε διοικητικές δομές κοινότητας αντίθετα με σήμερα που το χωριό ανήκει ολοκληρωτικά στο χωριό Ορά και κοινοτάρχης της περιοχής είναι ο ίδιος και στα δυο χωριά. Επίσης τον καιρό της ΕΟΚΑ το χωριό αποτελούσε και κρησφύγετο για πολλούς αγωνιστές. Σήμερα δεν αποτελεί κατοικήσιμη περιοχή αφού φιλοξενεί μόνο φάρμες με ζώα. Παράλληλα φιλοξενεί τον Ναό της Παναγίας της Οδηγήτριας. Υπάρχουν καιροί που κάποια κτήρια χρησιμοποιούνται για διάφορα γυρίσματα ταινιών. Δεν ξέρουμε πολλά για την ιστορία του χωριού το ίδιο και για την ονομασία του για τον λόγο ότι ήταν πολύ μικρό χωριό με ελάχιστους κατοίκους.



Τοποθεσία Χωριού

Όπως αναφέρθηκε και πιο πριν το χωριό βρίσκεται ανάμεσα από τα χωριά Καλαβασός, Λάγεια, Βάβλα και Δράπεια αλλά ανήκει εξολοκλήρου στο χωριό Ορά. Είναι κτισμένο σε επίπεδη κορυφή λόφου και βρίσκεται κοντά από τον ποταμό βασιλικού. Είναι κτισμένο σε μέσο υψόμετρο 405 μέτρων.





Φράγμα Καλαβασού

Ενώνεται με τον ποταμό του Βασιλικού.



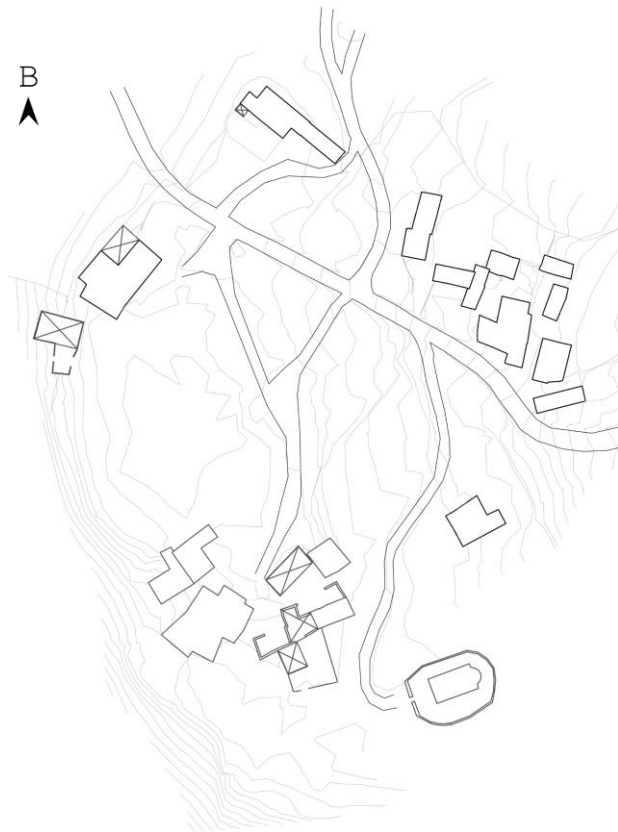
Μεταλλείο Καλαβασού

Από την ρωμαϊκή εποχή το μεταλλείο της Καλαβασού εμπορευόταν μέταλλα προς όλη την ρωμαϊκή αυτοκρατορία μέσω του λιμανιού του Βασιλικού. Ακόμα και στο πρόσφατο παρελθόν λειτουργούσε προσφέροντας σημαντικό αριθμό μεταλλευμάτων. Σήμερα δεν είναι ενεργό.



Προσανατολισμός και Θέα

Το χωριό είναι τοποθετημένο με θέα τα βουνά της Λάγεια και της Βάβλας προς τον βορά, ανατολικά βλέπουμε μια ορεινή θέα, δυτικά υπάρχει το φράγμα της Καλαβασου και νότια θέα προς την θάλασσα.



ΒΟΡΑΣ



ΑΝΑΤΟΛΗ



ΝΟΤΟΣ



ΔΥΣΗ

Πληθυσμός και Ασχολίες

Οι ασχολίες των κατοίκων της Παρσάτας ήταν κυρίως βοσκοί και γεωργοί οι οποίοι καλλιεργούσαν ελιές, χαρουπιές και σιτηρά και τέλος υπήρχαν οι εργάτες που δούλευαν αποκλειστικά στα μεταλλεία αλλά παράλληλα ασχολούνταν και με την αγροτική παραγωγή.

Γενικά διακρίνουμε πως ο πληθυσμός του χωριού δεν ξεπέρασε ποτέ τους 20 κατοίκους αφού αποτελούσε ένα μικρό χωριό στο οποίο δεν ήταν η μόνιμη κατοίκηση των ανθρώπων.

ΧΡΟΝΟΛΟΓΙΑ	ΚΑΤΟΙΚΟΙ
1891	2
1901	20
1911	8
1921	1
1931	1
1973	2
ΣΗΜΕΡΑ	-

ΧΡΟΝΟΛΟΓΙΑ	ΚΑΤΟΙΚΗΜΕΝΑ
1891	2
1901	5
1911	5
1921	1
1931	1
1973	1
ΣΗΜΕΡΑ	-





ΧΑΡΤΗΣ KITCHENER

Το ότι το χωριό ήταν ανάμεσα από δυο ποταμούς ήταν ένα πλεονέκτημα και μπορούμε να καταλήξουμε στο συμπέρασμα ότι είχαν μια πιο εύκολη πρόσβαση στο νερό και παράλληλα ν βοηθηθούν για τις καλλιέργειες τους. Τέλος να αναφέρουμε ότι το χωριό δέχεται μια ετήσια βροχόπτωση περίπου στα 525 χιλιοστόμετρα.

- Δεξιά ποταμός Αγίου Μηνά
- Αριστερά ποταμός Βασιλικός

Πυκνότητα και Είδος Φύτευσης



ΧΑΡΤΗΣ KITCHENER

Από τον χάρτη παρατηρούμε πως αποτελεί μια δασώδης περιοχή. Υπάρχουν μέρη με δασώδεις εκτάσεις με παρουσία κωνοφόρων δέντρων, ελιές και χαρουπιές.

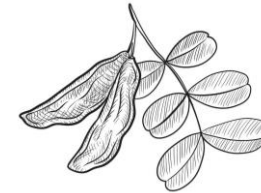
- Αραιές μικτές δασώδεις εκτάσεις απουσία κωνοφόρων
- Υψηλή πιθανότητα καλλιέργειας δενδρώδους η άλλου είδους
- Μικροσυγκεντρώσεις ανθρωπογενών κατασκευών
- Πυκνές μικτές δασώδεις εκτάσεις παρουσία κωνοφόρων
- Δενδρώδεις καλλιέργειες η εκμεταλλεύσεις

B
▲



Φύτευση

Λόγω του εύφορου εδάφους της περιοχής, το χωριό Παρσάτα αποτελούσε χώρο καλλιέργειας και παραγωγής. Γύρω από το χωριό παρατηρούμε πως υπάρχουν φυτεμένα δέντρα κυρίως χαρουπιές ελιές μερικά πεύκα και θάμνοι. Μέχρι και σήμερα γίνεται η καλλιέργεια χαρουπιών και ελιών για διάφορες παραγωγές στην έξω αγορά.



ΚΑΛΛΙΕΡΓΕΙΑ ΧΑΡΟΥΠΙΩΝ



ΚΑΛΛΙΕΡΓΕΙΑ ΕΛΙΑΣ



ΕΛΙΕΣ



ΧΑΡΟΥΠΙΕΣ



ΘΑΜΝΟΙ

Γενική εικόνα Κατοικιών



Χρήσεις Χωριού

Η πλειονότητα των οικοδομών είναι κατοικίες. Υφίσταται μόνο ένα δημόσιο κτήριο η εκκλησία και κάποια αλώνια.

Σήμερα οι κατοικίες έχουν μετατραπεί σε φάρμες ενώ μερικές έχουν στεγαστεί με πρόχειρο τρόπο και χρησιμοποιούνται ως σκηνικό σε ταινία.



Β
▲



ΠΡΙΝ



ΜΕΤΑ

Αεροφωτογραφίες οικισμού



1963



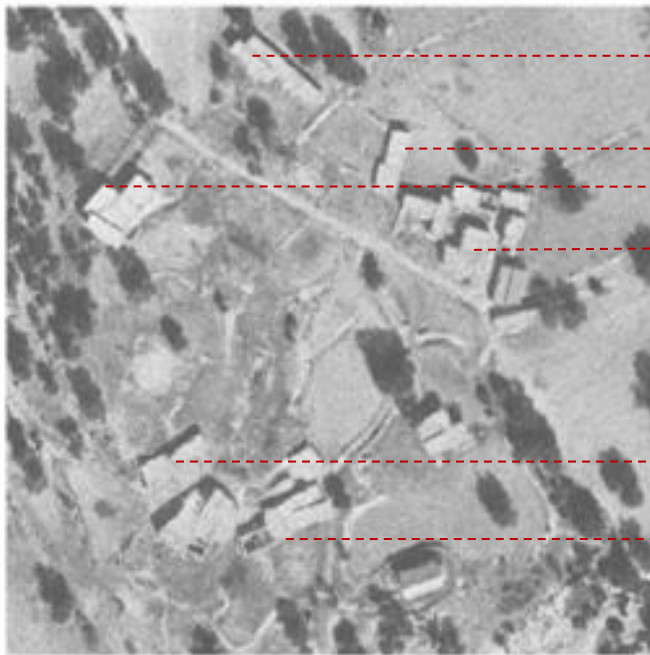
1993



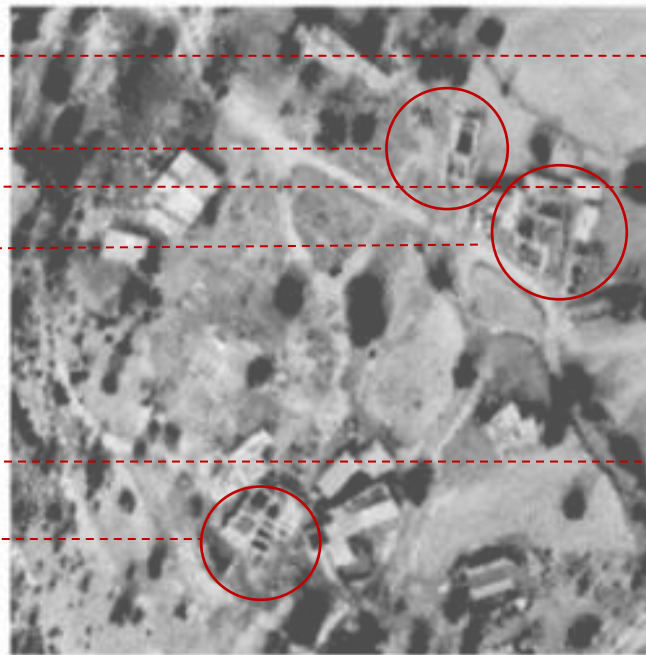
2014

Κατοικίες που έχασαν την οροφή τους

Παρατηρούμε ότι κατά την διάρκεια του χρόνου πολλές οροφές κατέρρευσαν. Υποθέτουμε πως οι στηρίξεις των οροφών δεν ήταν καλά στηριγμένες και τα υλικά δεν ήταν ανθεκτικά στον χρόνο.



1963



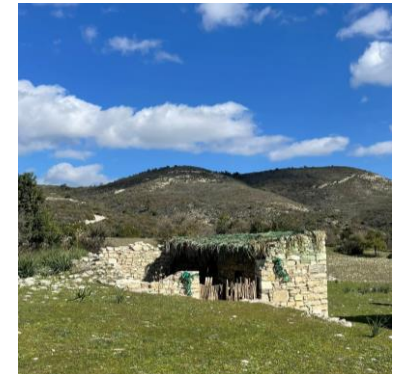
1993



2014

Πριν και Σήμερα

Η 'προκλητική' αλλαγή του χωριού σήμερα είχε ένα πλεονέκτημα ως προς το χωριό στο να τραβήξει τον κυπριακό λαό αλλά και τουρίστες να επισκεφθούν το χωριό και να μάθει για αυτό. Παρόλες τις αλλοιώσεις που έχουν γίνει κάποια από τα κτήρια κρατούν ακόμη τον παραδοσιακό χαρακτήρα που είχαν.



ΠΡΙΝ

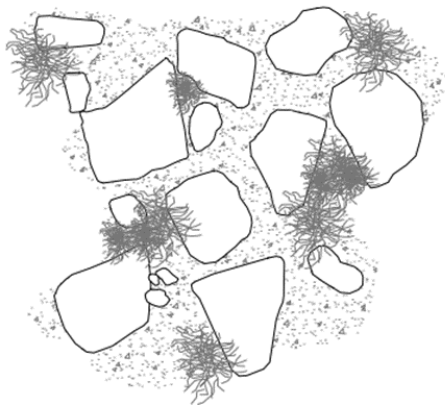


ΣΗΜΕΡΑ

Αλώνι

Το αλώνι είναι στρογγυλός επίπεδος χώρος που χρησιμοποιείται για το αλώνισμα δηλαδή τον διαχωρισμό του καρπού από τα άχυρα.

Περικλείεται από όρθιες ορθογώνιες πέτρινες πλάκες ύψους 50 εκατοστών (πέτρες κτισμένες χωρίς πηλό). Το δάπεδό του είναι κατάλληλα διαμορφωμένο ώστε να είναι ίσιο και σκληρό.

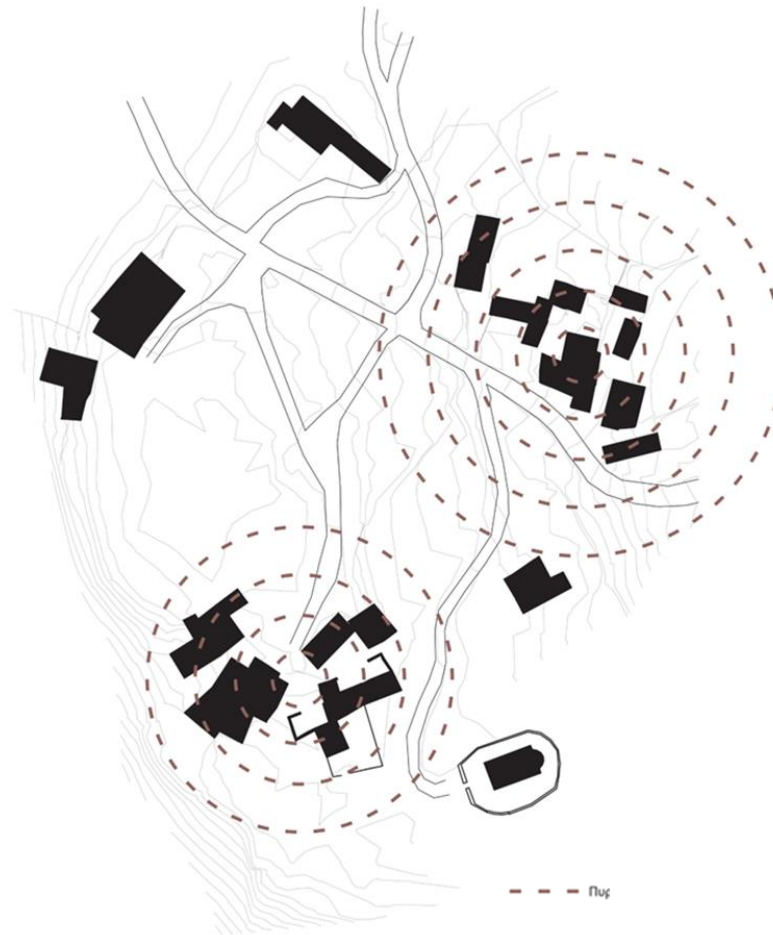


Πυρήνες ανάπτυξης και κίνηση

Το χωριό αναπτύσσεται σε δύο κεντρικούς πυρήνες όπου ο καθένας αποτελείται από συγκροτήματα αλλά και ξεχωριστές κατοικίες.

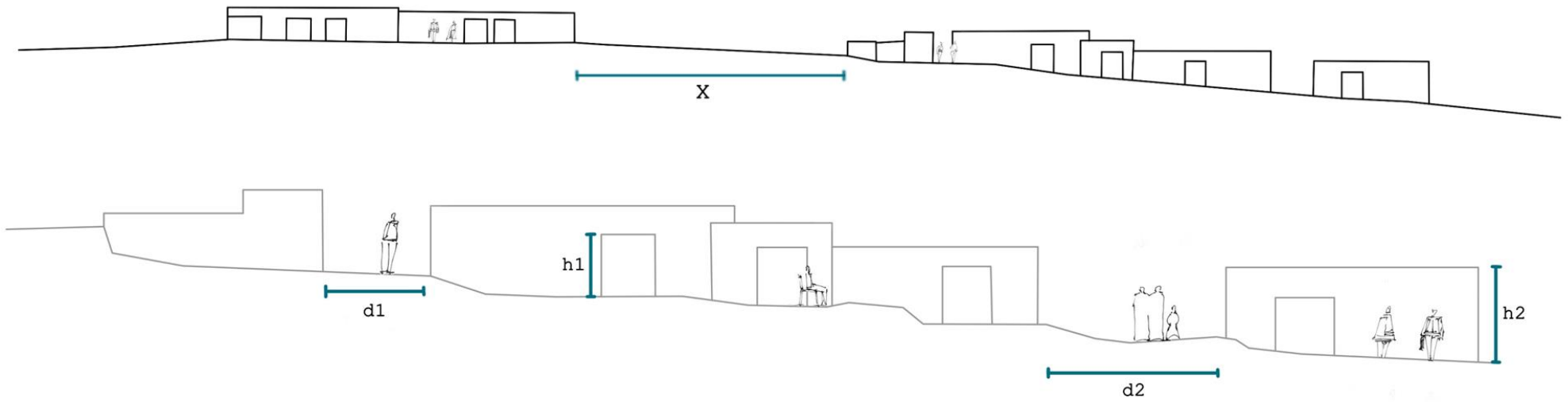
Μια σημαντική παρατήρηση είναι ότι η εκκλησία δεν αποτελεί τον κεντρικό πυρήνα του χωριού, ούτε βρίσκεται σε κεντρική θέση όπως γίνεται στους περισσότερους παραδοσιακούς οικισμούς.

Το χωριό έχει ένα κεντρικό άξονα κίνησης με παρακλάδια να εξελίσσονται κάθετα σε αυτόν.





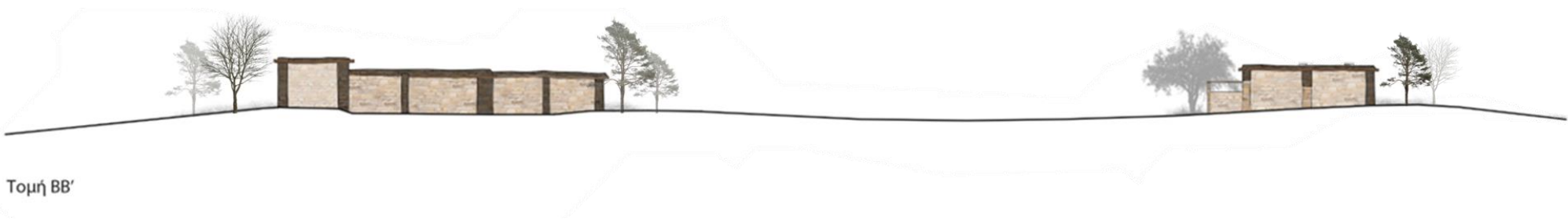
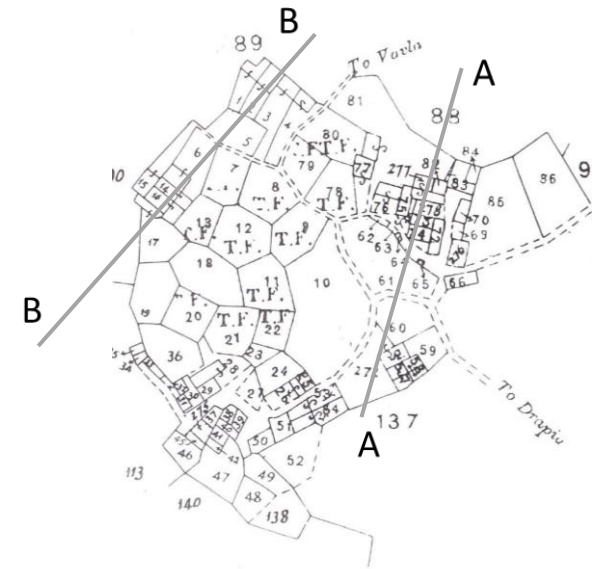
Οι δρόμοι και τα περάσματα ανάμεσα στις κατοικίες των συγκροτημάτων κυμαίνονται στα 3m - 5m, τα ύψη των κατοικιών στα 2,1m και οι πόρτες στα 1,7m μέτρα.



$X < 6m$
 $d1 < 3m < d2 < 5m$
 $h1 < 1,70 < h2 < 2,10m$

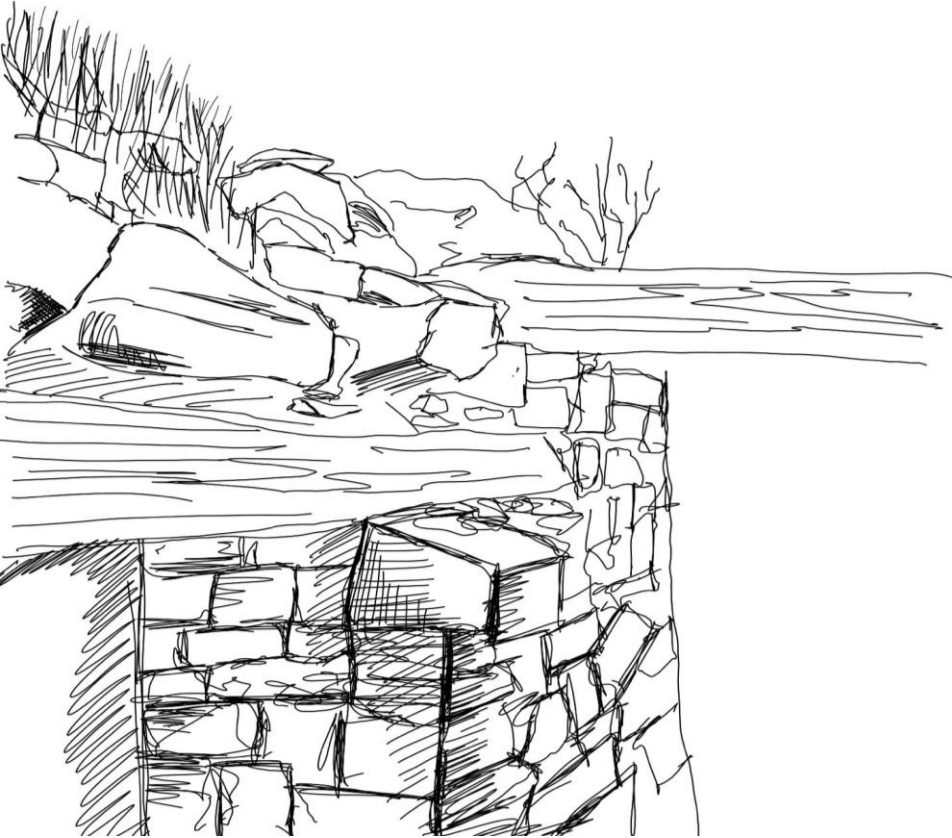
Γεωμορφολογία

Κτισμένο σε επίπεδη κορυφή λόφου



Τυπολογία και Υλικότητες

Η αρχιτεκτονική του χωριού είναι πανομοιότυπη σε όλα τα σπίτια και η οικιστική μονάδα ήταν 3 έως και 4 δωμάτια.

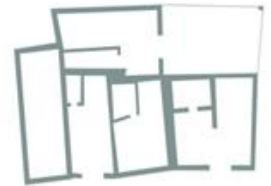


Η τυπολογία των οικοδομών είναι κυρίως μακρινάρια και μερικά δίχωρα. Παράλληλα παρατηρήσουμε πως οι κατοικίες διαχωρίζονται από στενά δρομάκια και όλα τα κτήρια είναι κτισμένα σε επίπεδο ισογείου. Τα κτήρια στην **Παρσάτα** αναπτύσσονταν σε συγκροτήματα αφού οι περισσότερες κατοικίες είναι κολλημένες η μια δίπλα στην άλλη η τους χώριζε ένα μικρό δρομάκι. Παρατηρούμε πως οι κατοικίες είχαν το πολλή 3-4 δωμάτια και κάποιες από τις κατοικίες είχαν ένα φούρνο. Είναι σημαντικό να σημειωθεί πως οι κατοικίες δεν είχαν παράθυρα αλλά μόνο μικρά ανοίγματα και πόρτα.

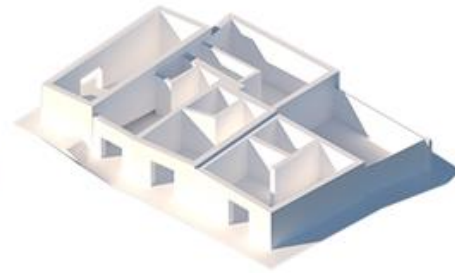
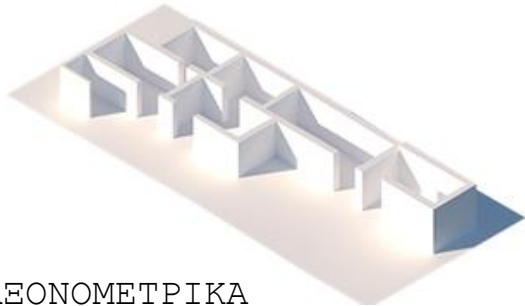
Γενική Εικόνα



ΧΩΡΟΤΑΞΙΚΟ



ΚΑΤΟΨΕΙΣ



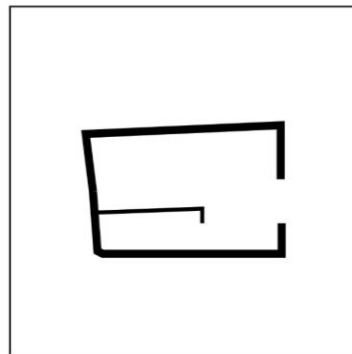
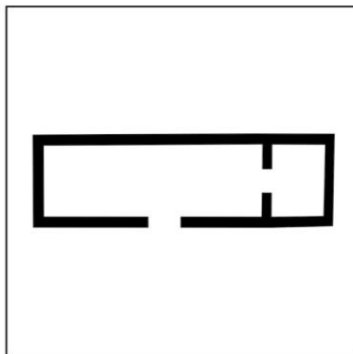
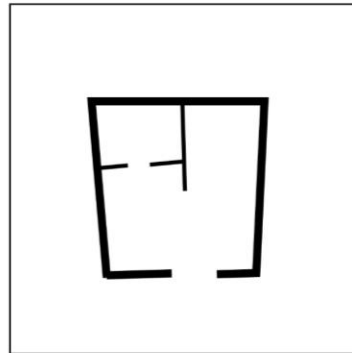
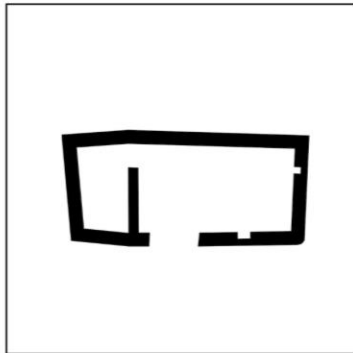
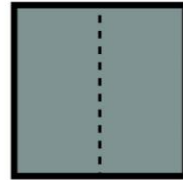
ΑΞΟΝΟΜΕΤΡΙΚΑ

Τυπολογία οικοδομών:

Μακρυνάρια

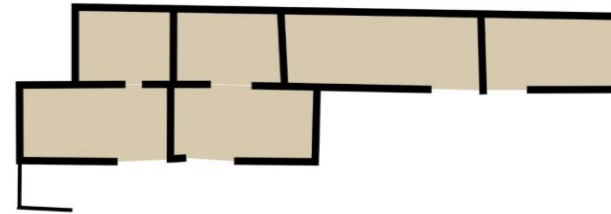


Δίχωρα

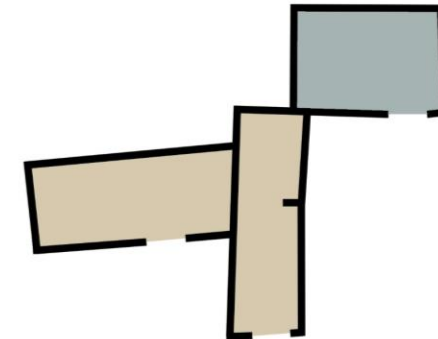


Τυπολογίες συγκροτημάτων:

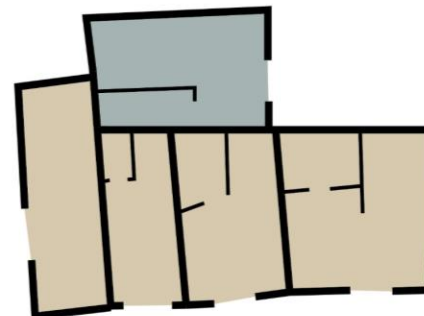
Γραμμική ανάπτυξη



Ανάπτυξη σε σχήμα Γ

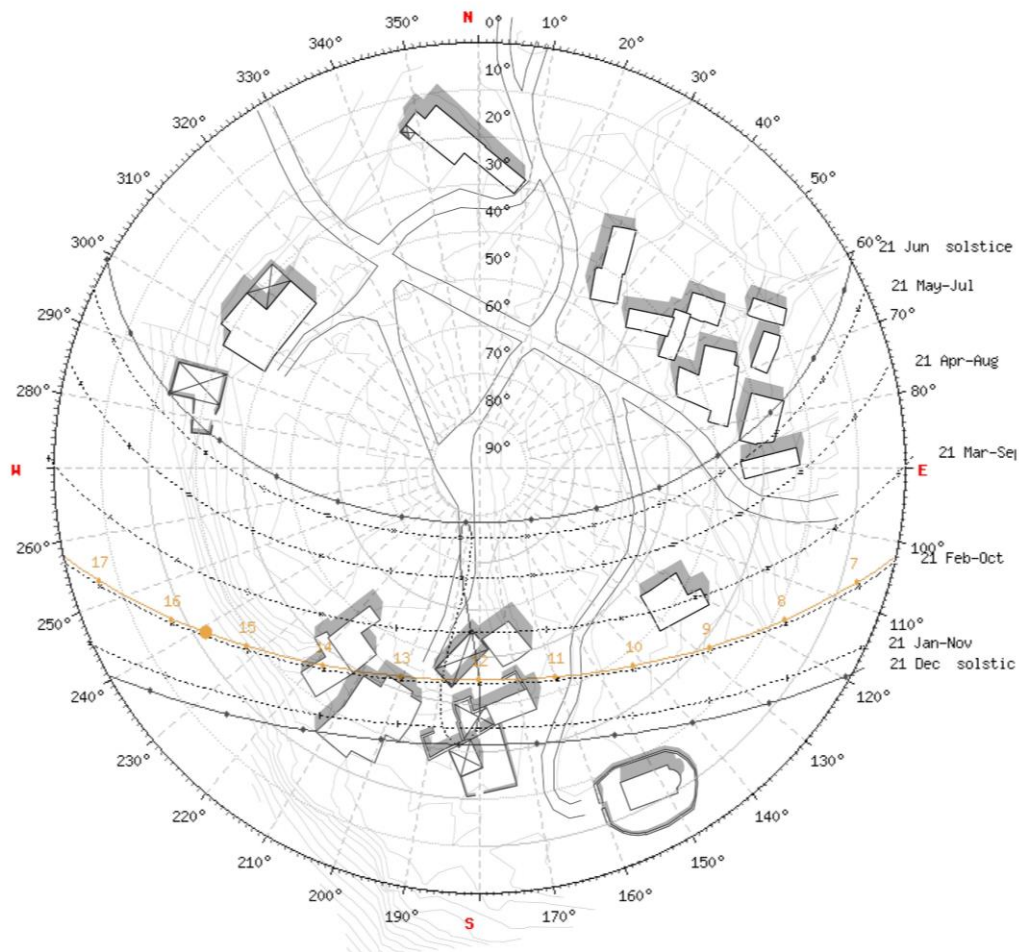


Συμπαγής ανάπτυξη

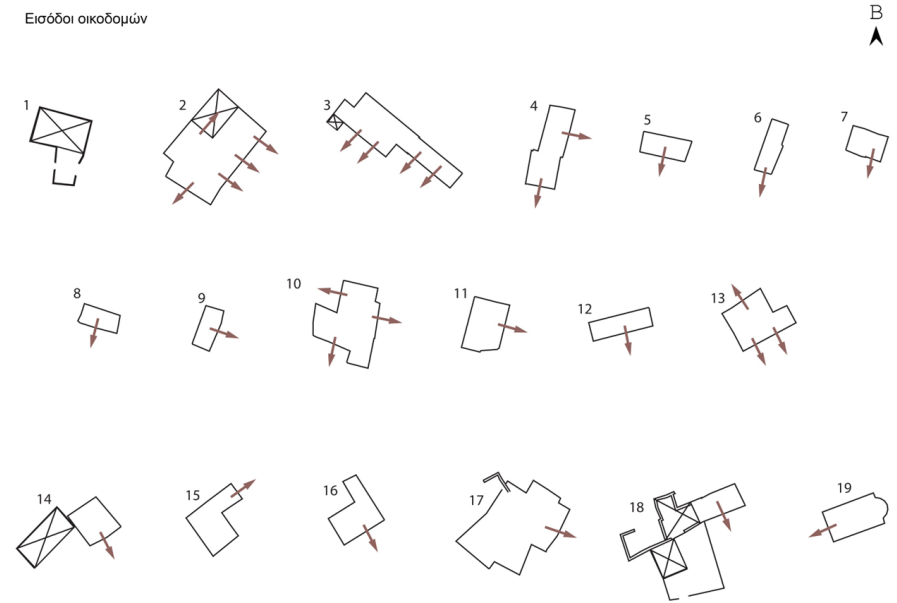


Μια περίπτωση συγκροτήματος κατοικιών δημιουργεί μια μικρή δημόσια αυλή μπροστά από τις εισόδους.

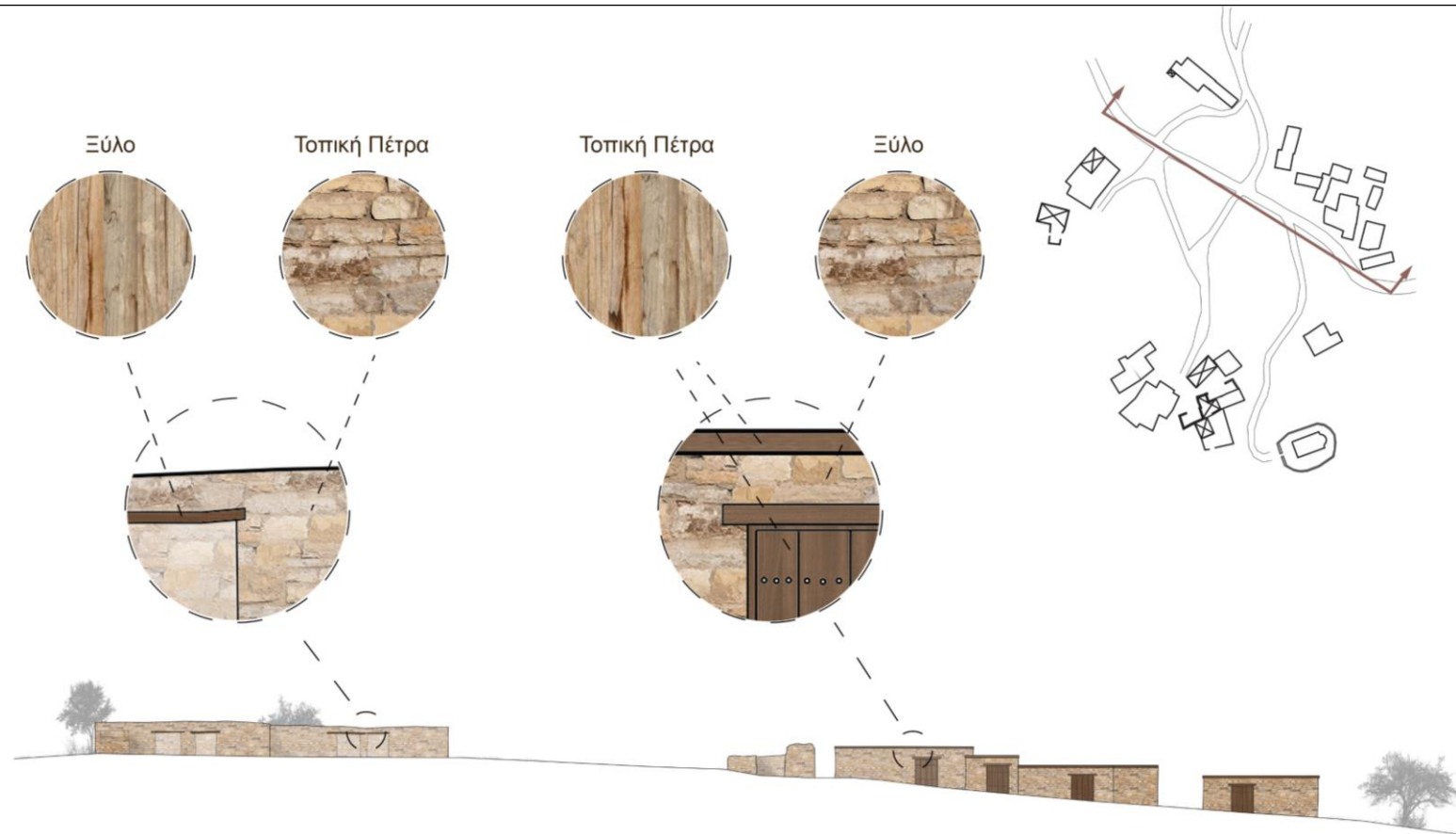




Εισόδοι οικοδομών



Το σχέδιο στα αριστερά απεικονίζει τον προσανατολισμό του χωριού παράλληλα με την κίνηση του ήλιου. Παρατηρούμε πως οι περισσότερες κατοικίες έχουν νότιο προσανατολισμό (η πόρτα είναι στραμμένη προς τον νότο). Αυτό σε συνδυασμό με την γεωμορφολογία έχει ως αποτέλεσμα την άμεση πρόσβαση της κατοικίας σε φυσικό φως.



Προσόψεις :

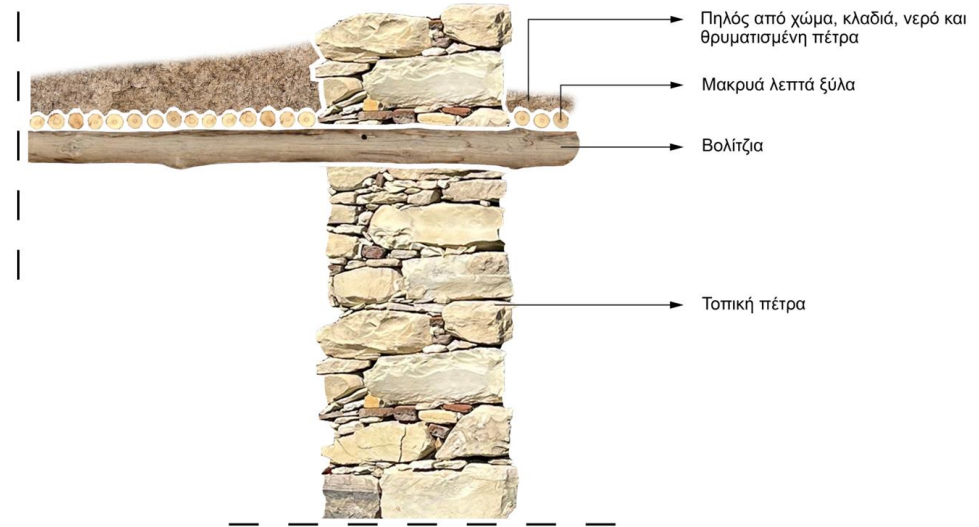
Τα υλικά που συναντούμε στις τοιχοποιίες των κατοικιών είναι η πέτρα σε μορφή αργολιθοδομής και το ξύλο στις θύρες.

Παρατήρηση :

Τα υλικά που χρησιμοποιούνται είναι τοπικά. Γίνεται δηλαδή χρήση ασβεστολιθικής πέτρας ακατέργαστης ή ελαφρώς κατεργασμένης, διαφόρων μεγεθών. Χρησιμοποιούνται μεγάλα τεμάχια πέτρας καθώς και μικρότερα και χαλίκια που γεμίζουν τα κενά

Οροφές:

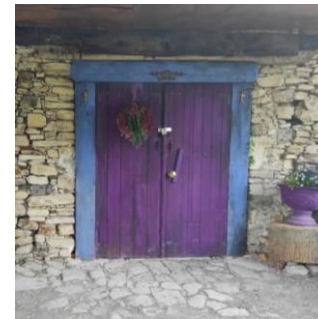
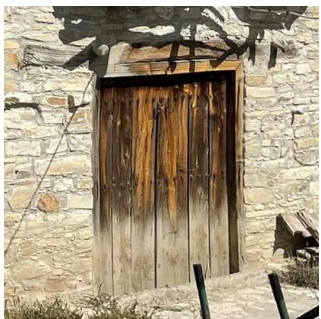
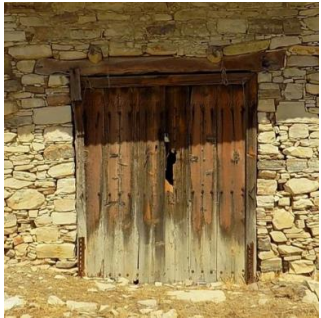
Η στήριξη τους γίνεται πάνω σε βολίτζια που τοποθετούνται κατά μήκος του δωματίου γεφυρώνοντας το μικρότερο άνοιγμα. Στη συνέχεια τοποθετούνται εγκάρσια στα βολίτζια καλάμια, και τέλος τοποθετείται ένα μείγμα από πηλό, κλαδιά, θρυμματισμένη πέτρα και νερό, καθώς και επένδυση με πέτρα. Στο άκρο του δώματος διαμορφώνεται με πέτρα ένα κρόδωμα για να προστατεύει την οικοδομή από το νερό.



Πόρτες:

Το άνοιγμα του κουφώματος γίνεται με την βοήθεια ενός ξύλινου ανωφλιού. Στη συνέχεια τοποθετείται μια ξύλινη κάσα, και τέλος η πόρτα που αποτελείται από ξύλινα σανίδια τα οποία συνδέονται μεταξύ τους με οριζόντιους ζυγούς στους οποίους καρφώνονται με σιδερένια καρφιά. Η πόρτα κλείνει με την χρήση ενός σιδερένιου σύρτη.





ΑΥΘΕΝΤΙΚΕΣ ΘΥΡΕΣ

ΕΠΕΞΕΡΓΑΣΜΕΝΕΣ ΘΥΡΕΣ



Ανοίγματα

Ενδιαφέρων στοιχεία

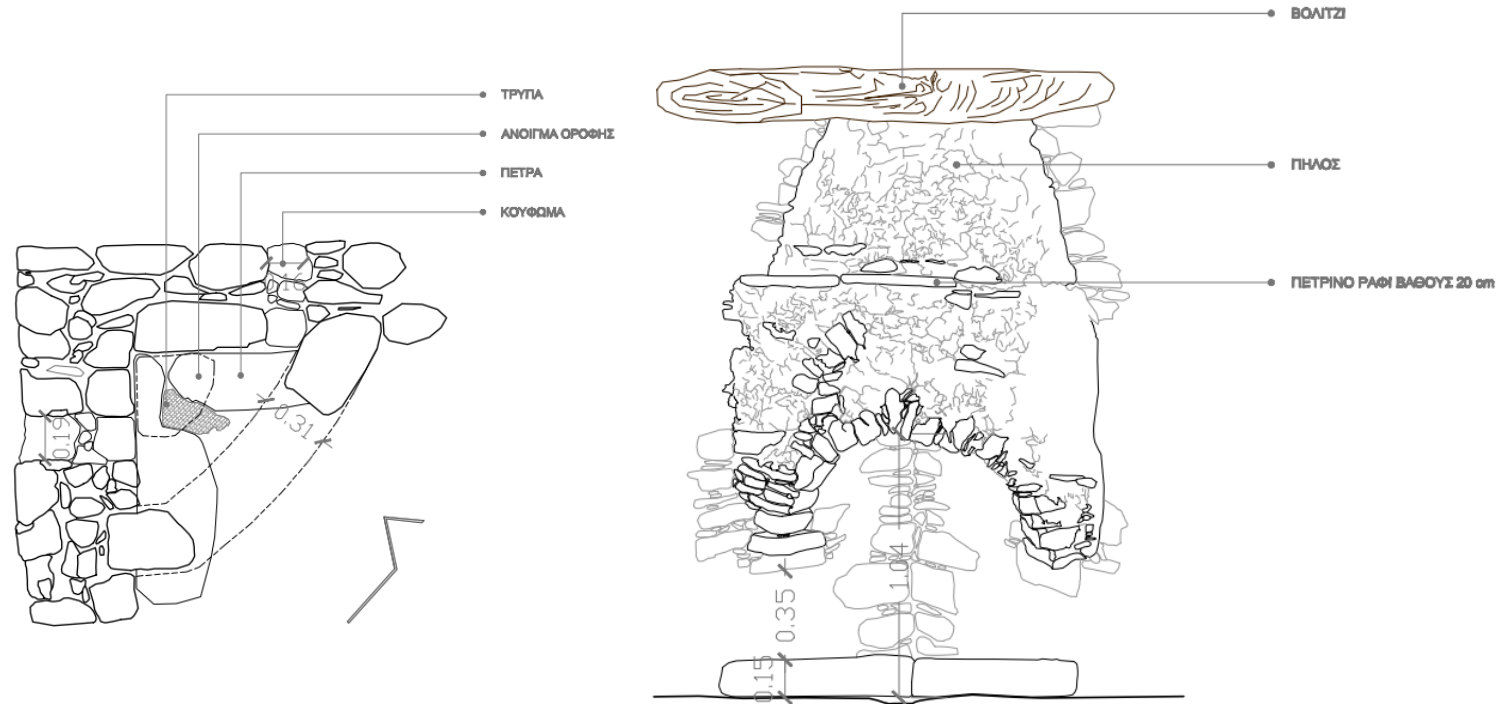


Παρατηρούμε πως σε κάποιες κατοικίες υπήρχαν **εξοχές**. Αυτό μας δείχνει πως μπορεί να ακολουθούσαν αυτήν την τακτική για να μην εισχωρεί ο ήλιος από την πόρτα.

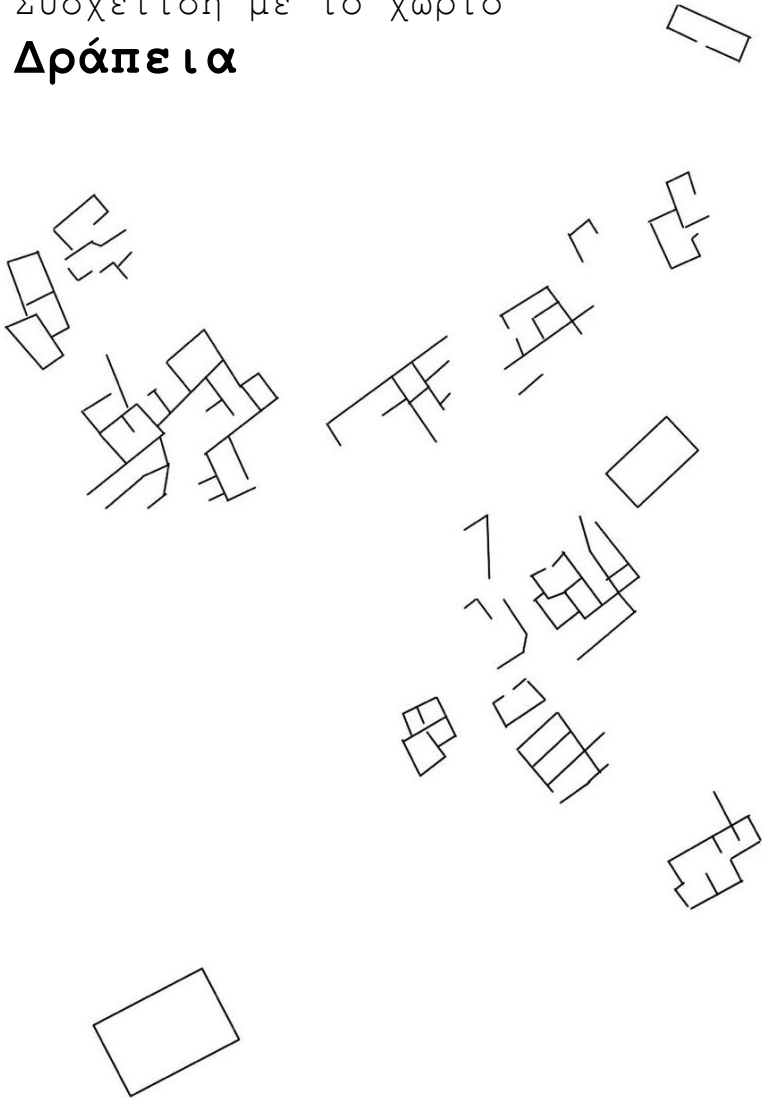
Ενδιαφέρων στοιχεία

ΤΣΙΜΙΝΙΑΣ- ΦΟΥΡΝΟΣ+ΤΖΑΚΙ

Τσιμινιάς είναι στην Κύπρο το τζάκι. Στα παλιά χρόνια το χρησιμοποιούσαν για να ζεστάνουν το σπίτι αλλά και για το μαγείρεμα



Συσχέτιση με το χωριό **Δράπεια**



- Και τα δυο χωριά κτίστηκαν με σκοπό να φιλοξενήσουν εργάτες για τα μεταλλεία.
- Εγκαταλελειμμένα χωριά
- Βρίσκονται κοντά στο φράγμα της Καλαβασου.
- Είναι χωρισμένα σε δυο πυρήνες ανάπτυξης συγκροτημάτων
- Τυπολογίες συγκροτημάτων: γραμμική και συμπαγής ανάπτυξη
- Φιλοξενούν Εκκλησιά





ΣΥΜΠΕΡΑΣΜΑ

Ο οικισμός αυτός αποτελεί ένα ενδιαφέρον κομμάτι της περιοχής. Παρατηρούμε μια απλότητα στην μορφή αλλά ταυτόχρονα βλέπεις πολλά ενδιαφέρον στοιχεία στον σχεδιασμό αλλά και το πως με την υλικότητα το κάθε κτήριο ξεχωριστά εντάσσεται στο περιβάλλον. Οι τεχνικές για τις οποίες χρησιμοποίησαν για τις οροφές δεν είχαν αντοχή στον χρόνο αφού σχεδόν όλες κατέρρευσαν. Παράλληλα όσον αφορά το αστικό κομμάτι κύριο χαρακτηριστικό του οικισμού είναι τα αλώνια αφού δίνουν μια άλλη, πιο όμορφη εικόνα στο χωριό. Θα μπορούσε σίγουρα στο μέλλον ο οικισμός αυτός να επαναλειτουργήσει με διάφορες ενδιαφέρουσες δραστηριότητες με θέα το, φράγμα, τα βουνά αλλά και την θάλασσα.

Πληροφορίες

- Μεγάλη κυπριακή εγκυκλοπαίδεια Τόμος 11
- Τμήμα αρχαιοτήτων
- <https://www.ix-andromeda.com/larnaca/parsata.html>
- <https://larnakaonline.com.cy/2021/02/16/parsata-o-egkataleleimmenos-oikismos-sti-larnaka>
- <https://www.bigcyprus.com.cy/el/destinations/parsata>
- <http://www.polignosi.com/cgi-bin/hweb?-A=8592&-V=limmata>
- 2015_Κατερίνα Τηλεμάχου_Διπλωματική τεύχος